

Mot de la présidente



Chers (ères) membres du SPSCE, il me fait plaisir de m'adresser à vous. Dans un premier temps, en mon nom personnel et de l'ensemble des membres du comité exécutif du SPSCE, nous vous souhaitons de joyeuses fêtes et une bonne et heureuse année 2020. Que cette année soit remplie de santé, d'amour pour vous, vos familles respectives et sous le signe de la mobilisation.

Bonne nouvelle! Tel que présenté et entériné par vous à l'assemblée des 4 et 5 novembre dernier, une entente innovante, structurante et évolutive de stabilisation des équipes vient à peine d'être signée avec l'Employeur. Dans un premier temps, celle-ci vise un plancher d'emploi allant jusqu'à 6 quarts/quinzaine dans la grande majorité des postes. Par la suite, il y aura l'offre individuelle de rehaussement permanent des postes de nos 2000 membres à temps partiel visées, selon les besoins et des critères qui seront identifiés en comité paritaire par centre d'activités. Surveillez nos publications sur le Facebook SPSCE, sur les babillards et par courriel. Assurez-vous de mettre à jour vos coordonnées auprès de l'Employeur et à votre bureau syndical local afin de recevoir l'information.

Comme vous le savez déjà, nos demandes intersectorielles (salaire, retraite, droits parentaux et disparités régionales) avec l'alliance FIQ-APTS ont été déposées en octobre dernier. Les offres patronales, en lien avec le salaire, annoncées le 12 décembre dernier sont décevantes et insultantes. Reste à savoir le ton que cette négociation prendra aussi à la table sectorielle FIQ de négociation. Il est évident pour tous qu'il doit y avoir des changements majeurs pour l'attraction et la rétention dans les conditions de travail des professionnelles en soins de la FIQ qui tiennent le réseau à bout de bras. Le gouvernement a intérêt à nous écouter. Restez informées du suivi de la négociation nationale et assistez aux assemblées en grand nombre.

Le cheval de bataille de la FIQ, pour cette ronde de négociation, est bien entendu les ratios professionnelles en soins/patients. Il faut arrêter d'accepter l'inacceptable et dénoncer les situations aberrantes qui affectent la qualité de soins et qui sont non sécuritaires pour les professionnelles en soins et les patients. Je vous invite à visiter le site fiqsante.qc.ca et à cliquer sur l'onglet formulaire de soins sécuritaires qui est strictement confidentiel. Votre équipe locale recevra le formulaire complété et communiquera avec vous pour obtenir au besoin de l'information plus pointue. Ensuite, vos représentantes locales feront les démarches nécessaires auprès de l'Employeur pour l'informer et trouver une solution aux problèmes énoncés. De plus, nous tenons un registre de ces formulaires qui nous aident à faire une collecte de données des problématiques pour l'ensemble de notre territoire.

En 2020, nous allons continuer de vous informer, de vous consulter et de vous convoquer afin de vous mobiliser vers un but commun soit le **maintien et l'amélioration de nos conditions de travail**. Vous êtes la pierre angulaire de cette négociation avec le gouvernement. Restez informées et assistez aux assemblées en grand nombre.

Solidairement vôtre, Sophie Séguin, Présidente FIQ-SPSCE



Condition féminine



Depuis le 3 octobre dernier , je suis votre nouvelle vice-présidente inhalothérapeute et j'assume également le rôle de responsable politique du volet « condition féminine »

Le comité condition féminine du FIQ-SPSCE est composé d'Audrey Bergeron et de Monika Schipper Cadeau du RLS Memphrémagog, de Guylaine Martel du RLS Sherbrooke et de Micheline Dureau du RLS de la Pommeraie.

Les 22 et 23 octobre derniers, un réseau des femmes, organisé par le comité de condition féminine de la FIQ, a eu lieu à Bromont. Le thème abordé était : L'égalité c'est aussi une question d'argent. Nous avons été choqué de constater que les salaires ne sont pas encore équitables dans le secteur public. La présentation des chercheurs de l'IRIS sur l'équité salariale démontre que les employé·e·s de l'administration québécoise subissent des écarts de rémunération importants avec les autres employé·e·s du secteur public (administrations municipales et fédérales, entreprises publiques et universités). Nos demandes salariales sont donc légitimes pour la prochaine négociation et nous aurons probablement à les revendiquer haut et fort .

En décembre, au Conseil national de la FIQ, nous avons pris un moment pour discuter des impacts de la tuerie de Polytechnique sur le mouvement féministe au Québec. Pour l'occasion, quatre panélistes, ayant vécu à leur façon les événements ont partagé leurs expériences et leurs analyses de cette tragédie. Notre présidente Sophie Séguin était l'une des panélistes.

Pour terminer, le comité de condition féminine a participé à la commémoration de cette journée lors d'un rassemblement à l'Hôtel de ville de Sherbrooke. Il y a eu des allocutions d'organismes communautaires qui sont en lien direct avec des femmes victimes de violence. Il y a eu dépôt dans l'arbre de Noël de 14 boules de Noël avec les noms des victimes de la Polytechnique. Pour notre part, nous avons confectionné et déposé dans cet arbre un grand ruban blanc en incluant des petits rubans représentant chaque RLS du CIUSSE-CHUS.



*Lucie Landry
Vice-présidente inhalothérapeute e
Responsable politique du secteur condition féminine*

Nos prochaines activités seront en lien avec la journée de la femme du 8 mars 2020. Surveillez vos courriels et visitez notre page Facebook à l'adresse suivante et devenez amie avec nous pour ne rien manquer de l'actualité syndicale: <https://www.facebook.com/spsce/?ref=bookmarks>



Lors de l'assemblée des 4 et 5 novembre 2019, j'ai présenté les prévisions budgétaires du SPSCE pour la prochaine année.

Les besoins de services auprès des membres sont reflétés dans les prévisions budgétaires. Lors de l'année 2019, nous avons mis en place des mesures temporaires afin d'augmenter de façon significative le service aux membres. Étant une nouvelle organisation jeune de deux ans de vie suite à la loi 10, nous sommes toujours en période d'ajustements.

Les demandes de services ont augmenté de façon considérable et la structure syndicale actuelle doit être revue à la hausse afin d'atteindre l'objectif du meilleur service aux membres.

Lors de l'assemblée des 4 et 5 novembre derniers, les membres présentes ont voté avec une forte majorité, à mettre ces nouvelles mesures en place. Voici donc l'offre de services adoptée pour 2020 :

- Ajout d'une 2^e vice-présidente relations de travail au sein du comité exécutif;
- Rehaussement des postes à temps complet (TC) pour l'ensemble des membres du comité exécutif;
- Une responsable locale pour chacun des RLS;
- Ajout d'une 3^e agente syndicale pour le CHUS (installation Fleurimont et Hôtel-Dieu);
- Ajout\combinaison de l'agente syndicale Coaticook\Sherbrooke (2 agentes IUSG);
- Augmentation TC (9) d'agentes syndicales et TP (2) – (auparavant 5 TC et 4 TP)

Ces changements seront graduellement implantés dès le début de l'année 2020. Il est important de souligner également que l'année prochaine sera une année de négociation nationale. Des sommes sont donc allouées afin de soutenir la mobilisation et la communication pour nous assurer d'être en mesure de défendre et d'améliorer les conditions de travail des professionnelles en soins lors de cette ronde de négociations.

David Lambert
Secrétaire trésorier

Service unique, protections adaptées

L'assurance pensée pour les membres de la FIQ ou de la FIQP

À La Personnelle, nous vous proposons des **assurances de groupe auto, habitation et entreprise** pensées pour vous.

- ✓ Des tarifs de groupe exclusifs
- ✓ L'application La Personnelle : avec vous, en tout temps

Demandez une soumission et voyez ce que La Personnelle peut faire pour vous
1 888 476-8737
lapersonnelle.com/fiq



laPersonnelle
Assureur de groupe auto, habitation et entreprise
Tarifs de groupe. Service unique.

La Personnelle désigne La Personnelle, assurances générales inc. Certaines conditions, exclusions et limitations peuvent s'appliquer.

**ENTENTE DE REHAUSSEMENT PERMANENT
DES POSTES À TEMPS PARTIEL et CRÉATION
DE POSTES**

BONNE NOUVELLE

**Pour les membres FIQ à temps partiel.
Rehaussement PERMANENT des postes
pouvant aller jusqu'à du temps complet.**

OBJECTIFS VISÉS:

- **Stabilité des équipes de soins;**
- **Diminution de la précarité d'emploi;**
- **Attraction/rétention du personnel;**
- **Amélioration générale des conditions de travail;**
-

Pour y arriver, le syndicat et la partie patronale ont convenu des modalités et de la mise en place de cette entente avec l'objectif d'offrir le rehaussement permanent des postes à temps partiel dès la mi-février 2020. Les résultats de ces travaux de rehaussement seront mis à l'horaire pour la période estivale 2020.

TOUS les détails, les dates officielles d'entrée en vigueur et la façon de procéder pour se prévaloir de cette entente vous seront communiqués en début d'année. Surveillez vos courriels, les babillards, notre page Facebook SPSCE ainsi que l'Intranet pour suivre les travaux et vous prévaloir de cette entente de rehaussement.

ENTENTE DE REHAUSSEMENT PERMANENT DES POSTES À TEMPS PARTIEL et CRÉATION DE POSTES



COORDONNÉES PERSONNELLES



D'ici là, si vous avez déménagé ou changé d'adresse électronique, il serait important d'effectuer vos modifications et mises à jour dans votre dossier d'employée via Logibec. Elles seront nécessaires pour vous rejoindre et ainsi vous transmettre toutes les étapes à suivre et les informations importantes concernant l'entente de rehaussement permanent de postes à temps partiels.

COMITÉ PARITAIRE

Il est important de souligner qu'un comité paritaire du suivi des travaux de cette entente sera mis en place pour nous assurer de la pérennité du projet de rehaussement permanent des postes à temps partiel de nos 2000 membres.

**Considérant ces travaux d'envergure, le
RÉPERTOIRE DES POSTES PRÉVU EN
JANVIER/FÉVRIER EST REPORTÉ EN MAI**



Dans l'ordre habituel: Mme Marie-Claude Breault, Agente de la gestion du personnel - Partenariat syndical-patronal et affaires juridiques, M. Marc-André Allard, conseiller cadre service de la planification de la main-d'œuvre DRHCAJ , Mme Bibiane Veilleux, VP relations de travail FIQ-SPSCE et Mme Sophie Séguin, Présidente FIQ-SPSCE.

Secteur relations de travail



Ça bouge beaucoup au niveau des relations de travail. Depuis avril dernier, de nombreuses rencontres sont tenues avec l'employeur pour **l'application et l'interprétation de notre convention collective locale**. Négocier une seule convention pour tous était un énorme défi. L'harmonisation des nombreuses pratiques qui existaient antérieurement l'est tout autant.

La mise en place du **répertoire de postes** tel qu'il a été négocié demeure un enjeu. Le comité pour **l'annexe IPS** se poursuit. Les rencontres pour négocier la poursuite de certaines ententes à un niveau CIUSSS ou localement par RLS selon le cas devraient débuter au début 2020.

Finalement, au niveau des griefs, malgré nos nombreuses demandes, aucune rencontre n'a été tenue. L'employeur nous annonce qu'il devrait dégager une ressource pour traiter cet important dossier au début de la prochaine année. Vivement que 2020 débute.

N'hésitez pas à faire appel à vos agentes syndicales!
Sachez que vous pouvez consulter votre convention collective locale FIQ-SPSCE via notre site WEB à l'adresse suivant :

<http://www.fiqsante.qc.ca/cantons-de-lest/centre-de-documentation/>

Stéphanie Goulet

Vice-présidente relations de travail intérim

fondsftq.com

**ON A INVENTÉ
UNE ÉPARGNE
QUI NE CHÔME PAS**

Votre épargne au Fonds a créé près de 195 000 emplois
d'un bout à l'autre du Québec.

C'EST ÇA, L'ÉPARGNE POSITIVE.

FONDS
de solidarité FTQ

Secteur Santé et sécurité au travail (SST)



Le 17 et 18 octobre dernier, le comité SST FIQ-SPSCE et des agentes syndicales du SPSCE ont pu assister au Réseau SST organisé par la FIQ et ayant pour thème: **Non à la violence, développons nos compétences**. La violence dans les milieux de travail est un phénomène de plus en plus important dans le secteur de la santé et des services sociaux. Le comité paritaire en santé et sécurité au travail (CPSST)-FIQ du CIUSSSE-CHUS a comme mandat de bâtir des outils pour les travailleuses et les gestionnaires pour mieux se protéger et également pour clarifier les étapes à suivre lorsque nous sommes victimes de violence.

Une tournée pour souligner la semaine SST qui avait pour thème la **Fatigue**, a aussi été faite dans chacun des RLS. Merci pour votre bel accueil!!

Lucie Landry
Vice-présidente inhalothérapeute
Responsable secteur santé et sécurité au travail



Vous avez été nombreuses, plus de 400, à avoir complété le questionnaire en ligne en lien avec le thème de la semaine SST de cette année : Ouvrons – nous les yeux sur la fatigue.. Se sont des éléments que le Comité SST FIQ-SPSCE pourra utiliser lors de ces rencontre en comité paritaire avec l'employeur.

Voici les gagnantes du tirage qui a eu lieu parmi l'ensemble des répondantes:

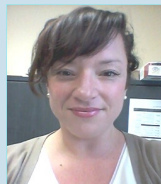
Audrey Paré, infirmière au RLS Memphrémagog et

Zeke Mc Murray, conseiller en soins au RLS de Sherbrooke.

Elles se sont méritées un certificat cadeau d'une valeur de 125 \$ au Storm Spa.

Félicitations et bonne détente !!

Communications et Mobilisation



L'année 2020 s'annonce très chargée et nous devons être prêtes à nous faire entendre haut et fort nos revendications pour négocier une convention collective nationale qui tient compte de nos besoins comme professionnelles en soins mais également qui prend en compte les besoins de la population que nous soignons jour après jour.

En tant que vice-présidente aux communications et à la mobilisation, je vous demande d'être solidaire, de prendre part aux différentes assemblées, manifestations, rassemblements qui auront lieu tout au long de la prochaine année. Les enjeux sont énormes et nous devons TOUTES nous mobiliser pour nos conditions de travail.

Dans un autre ordre d'idée, étant la responsable politique du comité d'élections, je tiens déjà à vous informer que plusieurs postes, autant comme membre de comités, représentante locale, agente syndicale ainsi qu'au comité exécutif seront mis en élection lors de la prochaine année. Encore une fois, soyez à l'affût des communications que vous recevrez via vos courriels personnels, sur les babillards et sur la page Facebook

FIQ-SPSCE. <https://www.facebook.com/spsce/?ref=bookmarks>

Sophie Thériault

Vice-présidente communications et mobilisation

Bureau syndical FIQ-SPSCE

819 346-1110, poste 14255

Bureau administratif

560 rue Bowen Sud, porte 3, Sherbrooke (Québec) J1G 2E3

Téléphone: 819 562-2448 télécopieur : 819 562-2559

syndicat.fiq@spsce.ca



Desjardins

Caisse du Secteur public de l'Estrie

Créée par et pour les employés du CIUSSS de l'Estrie - CHUS

Je travaille à améliorer la santé de mes patients. Mon conseiller veille à améliorer ma santé financière!



Notre caisse offre une expertise unique, distinctive et une proximité sans pareil.

Communiquez avec nous afin d'en discuter!

560, rue Bowen Sud | Sherbrooke

☎ 819-566-1181 option 1

🌐 www.desjardins.com/caissesecteurpublic